

Общество с ограниченной ответственностью  
«Энергосфера»

**ПРИКАЗ**

п.Малышева

№ 15-П от 27.12.2018г.

**Об утверждении Регламента ООО «Энергосфера»  
по подключению (технологическому присоединению) к системе  
теплоснабжения**

С целью определения требований к регламенту по подключению (технологическому присоединению) к системе теплоснабжения, в соответствии с Федеральным законом Российской Федерации от 27 июля 2010 года № ФЗ-190 «О теплоснабжении», постановлениями Правительства Российской Федерации от 31.08.2017 № 1053 «О внесении изменений в некоторые акты Правительства Российской Федерации в части раскрытия информации о процедуре подключения (технологического присоединения) объектов капитального строительства к сетям инженерно-технического обеспечения» и от 05.07.2018 № 787 «О подключении (технологическом присоединении) к системам теплоснабжения, недискриминационном доступе к услугам в сфере теплоснабжения, изменении и признании утратившими силу некоторых актов Правительства Российской Федерации.

**ПРИКАЗЫВАЮ:**

1. Утвердить Регламент по подключению (технологическому присоединению) к системе теплоснабжения ООО «Энергосфера» (прилагается).
2. Контроль за исполнением настоящего приказа оставляю за собой.
3. Настоящий приказ опубликовать на официальном сайте ООО «Энергосфера» в сети «Интернет».

Исполнительный директор

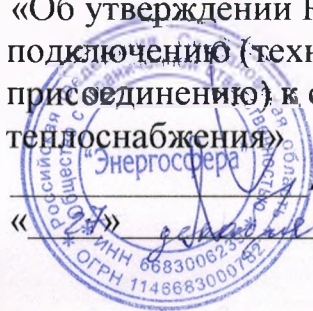


А.Г.Малышев

ОБЩЕСТВО С ОГРАНИЧЕННОЙ  
ОТВЕТСТВЕННОСТЬЮ  
«Энергосфера»

Юр. адрес: 624260, Свердловская обл., г. Асбест,  
ул. Комсомольская 5, оф 315,  
Почтовый адрес: 624286, Свердловская обл.,  
г. Асбест, пос. Малышева, ул. Культуры, д. 1,  
тел. 8 (34365)5-3583,  
e-mail: [teplo@mail.ru](mailto:teplo@mail.ru)

УТВЕРЖДЕН  
Приказом по ООО «Энергосфера»  
от 27.12.2018г. № 15-П  
«Об утверждении Регламента по  
подключению (технологическому  
присоединению) к системе  
теплоснабжения»  
А.Г.Малышев  
«29» \_\_\_\_\_ 2018г.



## РЕГЛАМЕНТ

### По подключению (технологическому присоединению) к системе теплоснабжения ООО «Энергосфера»

Регламент по подключению (технологическому присоединению) к системе теплоснабжения

Разработан в соответствии с Федеральным законом Российской Федерации от 27 июля 2010 года № ФЗ-190 «О теплоснабжении», постановлениями Правительства Российской Федерации от 31.08.2017 № 1053 «О внесении изменений в некоторые акты Правительства Российской Федерации в части раскрытия информации о процедуре подключения (технологического присоединения) объектов капитального строительства к сетям инженерно-технического обеспечения» и от 05.07.2018 № 787 «О подключении (технологическом присоединении) к системам теплоснабжения, недискриминационном доступе к услугам в сфере теплоснабжения, изменении и признании утратившими силу некоторых актов Правительства Российской Федерации».

### Раздел 1. Общие положения.

#### 1. Предмет регулирования.

1.1. Предметом регулирования Регламента по подключению (технологическому присоединению) к системе теплоснабжения (далее – Регламент) является порядок подключения (технологического присоединения) к системе теплоснабжения ООО «Энергосфера».

#### 2. Круг заявителей.

2.1. Заявителями на подключение (технологическое присоединение) к системе теплоснабжения являются юридические и физические лица.

2.2. С заявлением о подключении (технологическом присоединении) к системе теплоснабжения от имени заявителя может обратиться его уполномоченный представитель при предоставлении документа, удостоверяющего личность, и документа, удостоверяющего полномочия, оформленного в соответствии с гражданским законодательством Российской Федерации.

#### 3. Требования к порядку информирования о подключении (технологическом присоединении) к системе теплоснабжения

3.1. Теплоснабжающей организацией является ООО «Энергосфера» в соответствии с зонами эксплуатационной ответственности, определенными в схеме теплоснабжения Малышевского городского округа.

Место нахождения «Организации»:

Адрес: 624286 Свердловская область, пгт. Малышева, ул. Культуры, д. 1

Адрес сайта: [www.m-energospere.nethouse.ru](http://www.m-energospere.nethouse.ru).

Адрес электронной почты: [teplomal@mail.ru](mailto:teplomal@mail.ru)

График работы : понедельник-четверг с 8-00 до 17-00; пятница с 8-00 до 16-00.  
телефон: 8-(343)-655-35-83

3.2. Информацию по вопросам о подключении (технологическом присоединении) к системе теплоснабжения можно получить в ООО «Энергосфера» по телефону, в порядке личного обращения, в порядке письменного обращения в ООО «Энергосфера» или на сайте организации.

Информация о подключении (технологическом присоединении) к системе теплоснабжения размещается на официальном сайте ООО «Энергосфера» в сети Интернет, указанном в пункте 4 настоящего Регламента.

3.3. К размещаемой информации по вопросам подключения (технологического присоединения) к системе теплоснабжения относится:

1) справочная информация: адрес и телефоны организации, адрес сайта и электронной почты, указанная в пункте 3 настоящего Регламента;

2) извлечения из нормативных правовых актов Российской Федерации, нормативных правовых актов Свердловской области и нормативных правовых актов Администрации, регулирующих отношения, возникающие в связи с предоставлением муниципальной услуги;

3) текст регламента;

4) блок-схема, наглядно отображающая последовательность прохождения всех административных процедур при подключении (технологическом присоединении) к системе теплоснабжения;

5) перечень документов, необходимых для получения общей информации о возможности подключения к системе теплоснабжения, получение технических условий на подключение (технологическое присоединение) к системе теплоснабжения, заключение договора о подключении (технологическом присоединении) к системе теплоснабжения;

6) формы документов, необходимых для направления заявки (запроса).

## **Раздел 2. Стандарт предоставления услуги**

### **4. Наименование услуги**

4.1. Подключение (технологическое присоединение) к системе теплоснабжения на территории Малышевского городского округа.

### **5. Наименование организации, предоставляющей подключение (технологическое присоединение) к системе теплоснабжения**

5.1. Подключение (технологическое присоединение) к системе теплоснабжения предоставляется специалистами ООО «Энергосфера».

5.2. В предоставлении муниципальной услуги участвует также Администрация Малышевского городского округа (далее Администрация МГО).

### **6. Описание результата предоставления услуги**

6.1. Результатом предоставления услуги является:

- 1) акт о подключении (технологическом присоединении) объекта к системе теплоснабжения;
- 2) отрицательное заключение организации (отрицательный результат).

### **7. Срок предоставления услуги**

7.1. Нормативный срок подключения для теплопотребляющих установок не может превышать 18 месяцев со дня заключения договора о подключении, если более длительные сроки не указаны в заявке заявителя.

Если более длительные сроки подключения указаны, то срок подключения к системам теплоснабжения тепловых сетей осуществляется в сроки определенные в соответствии со схемой теплоснабжения и не должен превышать 3 лет.

## **8. Перечень нормативных правовых актов, регулирующих отношения, возникающие в связи с предоставлением государственной услуги**

8.1. Перечень нормативных правовых актов, регулирующих отношения, возникающие в связи с предоставлением государственной услуги:

- 1) Федеральный закон от 27 июля 2010 года 190-ФЗ «О теплоснабжении» в редакции от 29.07.2017г №279-ФЗ;
- 2) Постановление Правительства Российской Федерации от 22.10.2012 № 1075 «О ценообразовании в сфере теплоснабжения»
- 3) Постановление Правительства Российской Федерации от 31.08.2017 № 1053 «О внесении изменений в некоторые акты Правительства Российской Федерации в части раскрытия информации о процедуре подключения (технологического присоединения) объектов капитального строительства к сетям инженерно-технического обеспечения»
- 4) Постановление Правительства Российской Федерации от 05.07.2018 № 787 «О подключении (технологическом присоединении) к системам теплоснабжения, недискриминационном доступе к услугам в сфере теплоснабжения, изменении и признании утратившими силу некоторых актов Правительства Российской Федерации.
- 5) иные правовые акты Российской Федерации, Свердловской области в сфере теплоснабжения и повышения энергетической эффективности объектов теплоснабжения.

## **9. Исчерпывающий перечень документов, необходимых для получения общей информации о возможности подключения к системе теплоснабжения, подлежащих предоставлению заявителем**

9.1. Для получения общей информации о возможности подключения к системе теплоснабжения заявитель направляет в ООО «Энергосфера» заявку, заполненную заявителем по форме, утвержденной ООО «Энергосфера» (приложение № 1).

9.2. К заявке на получение информации о возможности подключения к системе теплоснабжения заявителем прикладываются следующие документы:

- 1) копия документа, удостоверяющего личность;
- 2) копия правоустанавливающих документов на земельный участок;
- 3) доверенность или иные документы, подтверждающие полномочия представителя заявителя, в случае если заявка подается представителем заявителя.

## **10. Исчерпывающий перечень документов, необходимых для получения технических условий, подлежащих предоставлению заявителем**

10.1 Для получения технических условий заявитель направляет запрос в ООО «Энергосфера» с предоставлением следующих документов и сведений:

- 1) копия документа, удостоверяющего личность;
- 2) правоустанавливающие документы на земельный участок;
- 3) информация о границах земельного участка, на котором планируется осуществить строительство подключаемого объекта или на котором расположен реконструируемый подключаемый объект;
- 4) информация о разрешенном использовании земельного участка.

## **11. Исчерпывающий перечень документов, необходимых для заключения договора о подключении (технологическом присоединении) к системе теплоснабжения, подлежащих предоставлению заявителем**

11.1 Для заключения договора о подключении (технологическом присоединении)

заявитель направляет заявку в ООО «Энергосфера» с предоставлением следующих документов и сведений:

- 1) копия документа, удостоверяющего личность;
- 2) местонахождение подключаемого объекта;
- 3) технические параметра подключаемого объекта;
- 4) правовые основания пользования заявителем подключаемым объектом;
- 5) правовые основания пользования заявителем земельным участком, на котором расположен подключаемый объект или предполагается создание подключаемого объекта;
- 6) номер и дата выдачи технических условий;
- 7) планируемые сроки ввода в эксплуатацию;
- 8) информацию о границах земельного участка, на котором планируется осуществить строительство (реконструкцию, модернизацию) подключаемого объекта;
- 9) информацию о виде разрешенного использования земельного участка;
- 10) информацию о предельных параметрах разрешенного строительства;
- 11) копии правоустанавливающих документов, подтверждающих право собственности или иное законное право заявителя;
- 12) ситуационный план расположения подключаемого объекта с привязкой к территории;
- 13) топографическую карту земельного участка в масштабе 1:500 (1:2000 для квартальной застройки) с указанием всех наземных и подземных коммуникаций и сооружений (не прилагается, если заявителем является физическое лицо, осуществляющее создание объекта ИЖС);
- 14) документы, подтверждающие полномочия лица, действующего от имени заявителя;
- 15) для юридических лиц-копии учредительных документов.

## **12. Исчерпывающий перечень оснований для отказа в приеме документов, необходимых для предоставления услуги**

12.1 Оснований для отказа в приеме документов не предусмотрено.

## **13. Исчерпывающий перечень оснований для приостановления или отказа в предоставлении услуги**

13.1 Основаниями для приостановления или отказа в предоставлении услуги являются:

- 1) отсутствие документов;
- 2) наличие в документах, представленных заявителем, недостоверной или искаженной информации;
- 3) отказ от подписания договора заявителем.

## **14. Указание на запрет требовать от заявителя представления документов и информации**

14.1 Перечень документов и сведений, указанных в подразделах 9-11 настоящего Регламента, является исчерпывающим.

## **Раздел 3. Порядок и сроки подключения.**

### **15. Срок и порядок проведения процедур в рамках подключения (технологического присоединения)**

- 15.1. Подключение к системам теплоснабжения осуществляется в следующем порядке:
- а) направление исполнителю заявки о подключении к системе теплоснабжения;
  - б) заключение договора о подключении;
  - в) выполнение мероприятий по подключению, предусмотренных условиями подключения и договором о подключении;

г) составление акта о готовности внутриплощадочных и внутридомовых сетей и оборудования подключаемого объекта к подаче тепловой энергии в теплосети;

д) составление акта о подключении.

15.2. В случае если подключение объекта к системе теплоснабжения в соответствии со схемой теплоснабжения возможно только через тепловые сети, принадлежащие смежной организации, и при этом для подключения не требуется создание новых тепловых сетей в целях изменения их тепловой мощности, заключение договора о подключении осуществляется исполнителем после получения от смежной организации в письменной форме согласия на подключение объекта через принадлежащие ей тепловые сети.

ООО «Энергосфера» в течение 5 рабочих дней со дня получения заявки на подключение направляет соответствующий запрос в смежную организацию.

Смежная организация обязана в течение 5 рабочих дней со дня получения от ООО «Энергосфера» запроса о предоставлении согласия на подключение объекта через принадлежащие ей тепловые сети направить в ООО «Энергосфера» в письменной форме согласие на подключение объекта или отказ от согласования подключения объекта через принадлежащие ей тепловые сети.

Смежные организации являются лицами, не оказывающими услуги по передаче тепловой энергии и вправе отказать в подключении объекта через принадлежащие им тепловые сети. При получении отказа, ООО «Энергосфера» определяет точку присоединения на существующих тепловых сетях.

15.3. При достижении согласия ООО «Энергосфера» направляет в смежную организацию заявку о заключении договора на подключение объекта через тепловые сети, принадлежащие на праве собственности или на ином законном основании смежной организации, с приложением сведений и документов, полученных от заявителя.

15.4. Основанием для заключения договора о подключении является подача заявителем заявки на подключение к системе теплоснабжения в случае:

- необходимости подключения к системам теплоснабжения вновь создаваемого или созданного подключаемого объекта, но не подключенного к системам теплоснабжения, в том числе при уступке права на использование тепловой мощности;

- увеличения тепловой нагрузки (для теплопотребляющих установок) или тепловой мощности (для тепловых сетей) подключаемого объекта;

- реконструкции или модернизации подключаемого объекта, при которых не осуществляется увеличение тепловой нагрузки или тепловой мощности подключаемого объекта, но требуется строительство (реконструкция, модернизация) тепловых сетей, в том числе при повышении надежности теплоснабжения и изменении режимов потребления тепловой энергии.

Подключение источников тепловой энергии к системе теплоснабжения осуществляется в порядке, установленном Правилами подключения к системам теплоснабжения утвержденными Постановлением Правительства в редакции от 05.07.2018 № 787.

15.5. Правообладатели земельных участков, а также Администрация МГО в случаях, предусмотренных статьей 39.11 Земельного кодекса Российской Федерации, вправе обратиться в ООО «Энергосфера» с запросом о предоставлении технических условий.

15.6. Запрос о предоставлении технических условий должен содержать:

- а) наименование лица, направившего запрос, его местонахождение и почтовый адрес;

- б) правоустанавливающие документы на земельный участок;

- в) информацию о границах земельного участка, на котором планируется осуществить строительство подключаемого объекта или на котором расположен реконструируемый подключаемый объект;

- г) информацию о разрешенном использовании земельного участка.

15.7. Технические условия должны содержать следующие данные:

- а) максимальная нагрузка в возможных точках подключения;

- б) срок подключения подключаемого объекта к сетям инженерно-

технического обеспечения, определяемый в том числе в зависимости от сроков реализации инвестиционных программ;

в) срок действия технических условий, исчисляемый с даты их выдачи и составляющий (за исключением случаев, предусмотренных законодательством Российской Федерации) при комплексном освоении земельных участков в целях жилищного строительства не менее 5 лет, а в остальных случаях - не менее 3 лет.

15.8. При представлении заявителем сведений и документов, указанных в пункте 6 Регламента, в полном объеме, ООО «Энергосфера» в течение 14 дней со дня получения запроса о предоставлении технических условий обязано предоставить технические условия либо мотивированный отказ в выдаче указанных технических условий при отсутствии технической возможности подключения к системе теплоснабжения.

В случае непредставления сведений и документов, указанных в пункте 6 настоящих Правил, в полном объеме ООО «Энергосфера» вправе отказать в выдаче технических условий.

15.9. Выдача технических условий осуществляется без взимания платы.

15.10. Обязательства ООО «Энергосфера», предоставившее технические условия, предусматривающие максимальную нагрузку, сроки подключения объектов к системе теплоснабжения и срок действия технических условий прекращаются в случае, если в течение одного года (при комплексном освоении земельного участка в целях жилищного строительства - в течение 3 лет) со дня предоставления правообладателю земельного участка указанных технических условий он не определит необходимую ему для подключения к системе теплоснабжения нагрузку в пределах предоставленных ему технических условий и не подаст заявку о заключении договора о подключении.

15.11. В случае если заявитель определил необходимую ему подключаемую нагрузку, он обращается в ООО «Энергосфера» с заявлением о заключении договора о подключении, при этом указанное заявление может быть подано без предварительного получения заявителем технических условий подключения.

15.12. В случае отсутствия технической возможности подключения исполнитель в течение 5 рабочих дней со дня получения заявки на подключение к системе теплоснабжения направляет заявителю письмо с предложением варианта подключения:

- подключение будет осуществлено за плату, установленную в индивидуальном порядке с последующим внесением соответствующих изменений в схему теплоснабжения в установленном порядке;

- подключение будет осуществлено после внесения мероприятия по обеспечению технической возможности подключения в утвержденную схему теплоснабжения Администрацией МГО либо Федеральным органом исполнительной власти и выполнения данного мероприятия.

В течение 5 рабочих дней со дня получения указанного письма от ООО «Энергосфера» заявитель направляет в ООО «Энергосфера» письмо с указанием выбранного варианта подключения либо с отказом от подключения к системе теплоснабжения.

В случае если заявитель выбирает второй вариант подключения к системам теплоснабжения, он в ответном письме исполнителю подтверждает свое согласие на осуществление подключения после выполнения исполнителем мероприятий, указанных в пункте 14 настоящих Правил, независимо от срока их выполнения.

15.13. Техническая возможность подключения существует при одновременном наличии резерва пропускной способности тепловых сетей, обеспечивающего передачу необходимого объема тепловой энергии, теплоносителя, и резерва тепловой мощности источников тепловой энергии.

15.14. В случае отсутствия технической возможности подключения и выбора заявителем процедуры подключения в порядке, предусмотренном вторым вариантом пункта 12, ООО «Энергосфера» в течение 30 дней со дня выбора заявителем порядка подключения обязана обратиться в Администрацию МГО, утвердившую схему теплоснабжения, с предложением о включении в нее мероприятий по обеспечению технической возможности подключения к

системе теплоснабжения подключаемого объекта с приложением заявки на подключение.

В течение 30 дней со дня получения указанного предложения Администрации МГО направляет в ООО «Энергосфера» решение о включении соответствующих мероприятий в схему теплоснабжения или об отказе во включении таких мероприятий в схему теплоснабжения.

15.15. Администрация МГО в сроки, в порядке и на основании критериев, которые установлены требованиями к порядку разработки и утверждения схем теплоснабжения, утвержденными постановлением Правительства Российской Федерации от 22 февраля 2012 г. N 154 "О требованиях к схемам теплоснабжения, порядку их разработки и утверждения", принимает решение о включении мероприятий в схему теплоснабжения или об отказе во включении в нее таких мероприятий.

В случае если предложения ООО «Энергосфера» являются нецелесообразными и (или) экономически необоснованными, Администрация МГО вправе изменить частично или полностью предложения организации, обосновав такие изменения, содержащие иные мероприятия по обеспечению технической возможности подключения к системе теплоснабжения подключаемого объекта, в решении о внесении изменений в схему теплоснабжения.

15.16. В случае если ООО «Энергосфера» не направит в установленный срок и (или) представит с нарушением установленного порядка в Администрацию МГО, утвердившую схему теплоснабжения, предложения о включении в нее соответствующих мероприятий, заявитель вправе потребовать возмещение убытков, причиненных данным нарушением, и (или) обратиться в антимонопольный орган.

15.17. В случае если Администрация МГО, утвердившая схему теплоснабжения, не рассмотрит заявку ООО «Энергосфера» о внесении изменений в схему теплоснабжения в установленном порядке, исполнитель вправе обратиться в антимонопольный орган.

15.18. В случае отказа Администрации МГО во внесении изменений в схему теплоснабжения, она обязана обосновать отказ и предоставить заявителю информацию об иных возможностях теплоснабжения подключаемого объекта.

15.19. К иным возможностям теплоснабжения подключаемого объекта относится, в частности, возможность его подключения к системе теплоснабжения в случае снижения тепловой нагрузки потребителями, объекты которых ранее были подключены к системе теплоснабжения, в порядке, установленном разделом II Правил подключения к системам теплоснабжения в редакции Постановления Правительства РФ от 05.07.2018г. от 787.

15.20. Для заключения договора о подключении заявитель направляет на бумажном носителе или в электронной форме в адрес ООО «Энергосфера» заявку на подключение к системе теплоснабжения, которая содержит следующие сведения:

а) реквизиты заявителя (для юридических лиц - полное наименование организации, дата и номер записи о включении в Единый государственный реестр юридических лиц, для индивидуальных предпринимателей - фамилия, имя, отчество, дата и номер записи о включении в Единый государственный реестр индивидуальных предпринимателей, для физических лиц - фамилия, имя, отчество, серия, номер и дата выдачи паспорта или иного документа, удостоверяющего личность, почтовый адрес, телефон, факс, адрес электронной почты);

б) местонахождение подключаемого объекта;

в) технические параметры подключаемого объекта:

расчетные максимальные часовые и среднечасовые расходы тепловой энергии и соответствующие им расчетные расходы теплоносителей на технологические нужды, отопление, вентиляцию, кондиционирование воздуха и горячее водоснабжение;

вид и параметры теплоносителей (давление и температура);

режимы теплоснабжения для подключаемого объекта (непрерывный, одно-двухсменный и др.);

расположение узла учета тепловой энергии и теплоносителей и контроля их качества;

требования к надежности теплоснабжения подключаемого объекта (допустимые перепады в подаче теплоносителей по продолжительности, периодам года и др.);

наличие и возможность использования собственных источников тепловой энергии (с указанием их мощностей и режимов работы);

г) правовые основания пользования заявителем подключаемым объектом (при подключении существующего подключаемого объекта);

д) правовые основания пользования заявителем земельным участком, на котором расположен существующий подключаемый объект или предполагается создание подключаемого объекта;

е) номер и дата выдачи технических условий (если они выдавались ранее);

ж) планируемые сроки ввода в эксплуатацию подключаемого объекта;

з) информация о границах земельного участка, на котором планируется осуществить строительство (реконструкцию, модернизацию) подключаемого объекта;

и) информация о виде разрешенного использования земельного участка;

к) информация о предельных параметрах разрешенного строительства (реконструкции, модернизации) подключаемого объекта.

15.21. К заявке о подключении к системе теплоснабжения прилагаются следующие документы:

а) копии правоустанавливающих документов, подтверждающих право собственности или иное законное право заявителя на подключаемый объект или земельный участок, права на которые не зарегистрированы в Едином государственном реестре недвижимости (в случае если такие права зарегистрированы в указанном реестре, представляются соответствующие выписки из Единого государственного реестра недвижимости);

б) ситуационный план расположения подключаемого объекта с привязкой к территории населенного пункта или элементам территориального деления в схеме теплоснабжения;

в) топографическая карта земельного участка в масштабе 1:500 (для квартальной застройки 1:2000) с указанием всех наземных и подземных коммуникаций и сооружений (не прилагается в случае, если заявителем является физическое лицо, осуществляющее создание (реконструкцию) объекта индивидуального жилищного строительства);

г) документы, подтверждающие полномочия лица, действующего от имени заявителя (в случае если заявка подается представителем заявителя);

д) для юридических лиц - копии учредительных документов.

15.22. Перечень сведений и документов, предусмотренных пунктами 20 и 21 в Регламенте, является исчерпывающим.

ООО «Энергосфера» не вправе требовать от заявителя представления сведений и документов, не предусмотренных настоящими Правилами.

Для осуществления процедуры подключения к системе теплоснабжения в ходе заключения договора о подключении ООО «Энергосфера» обеспечивает возможность использования и обмена между исполнителем и заявителем документами.

15.23. В случае несоблюдения заявителем требований, предусмотренных пунктами 20 и 21 Регламента, ООО «Энергосфера» в течение 3 рабочих дней со дня получения заявки направляет заявителю уведомление о необходимости в течение 20 рабочих дней со дня получения указанного уведомления представить недостающие сведения и документы.

В случае непредставления заявителем недостающих сведений и документов в течение указанного срока ООО «Энергосфера» аннулирует заявку и уведомляет об этом заявителя в течение 3 рабочих дней со дня принятия решения об аннулировании заявки.

В случае представления сведений и документов, предусмотренных пунктами 20 и 21 Регламента, в полном объеме, ООО «Энергосфера» в течение 20 рабочих дней со дня получения заявки направляет заявителю подписанный проект договора о подключении в 2 экземплярах.

В случае если для осуществления подключения ООО «Энергосфера» требуется письменное согласие смежной организации на подключение объекта через принадлежащие ей тепловые сети, срок направления проекта договора о подключении увеличивается соразмерно

сроку ответа смежной организации на запрос ООО «Энергосфера» о предоставлении письменного согласия смежной организации на опосредованное подключение объекта заявителя.

В случае если для осуществления подключения ООО «Энергосфера» требуется заключить договоры о подключении с другими организациями, срок направления проекта договора о подключении увеличивается на срок заключения указанных договоров со смежными организациями. При этом ООО «Энергосфера» обязано незамедлительно уведомить заявителя об увеличении срока направления проекта договора о подключении.

Заявитель подписывает оба экземпляра проекта договора о подключении в течение 10 рабочих дней со дня получения подписанного ООО «Энергосфера» проекта договора о подключении и направляет в указанный срок один экземпляр в ООО «Энергосфера» с приложением к нему документов, подтверждающих полномочия лица, подписавшего договор о подключении.

15.24. В случае несогласия заявителя с представленным ООО «Энергосфера» проектом договора о подключении и (или) несоответствия его Правилам заявитель в течение 10 рабочих дней со дня получения проекта договора о подключении направляет в ООО «Энергосфера» извещение о намерении заключить указанный договор на иных условиях и прилагает к проекту договора протокол разногласий.

ООО «Энергосфера» обязано в течение 10 рабочих дней со дня получения протокола разногласий известить заявителя о принятии проекта договора о подключении в редакции заявителя либо об отклонении протокола разногласий. При отклонении протокола разногласий либо неполучении извещения о результатах его рассмотрения в указанный срок заявитель, направивший протокол разногласий, вправе передать разногласия, возникшие при заключении указанного договора, на рассмотрение суда.

В случае неполучения от заявителя проекта договора о подключении в течение 30 дней после его направления ООО «Энергосфера» в адрес заявителя, либо в случае отказа заявителя от его подписания, поданная таким заявителем заявка на подключение аннулируется.

15.25. Договор о подключении заключается в простой письменной форме в 2 экземплярах - по одному для каждой из сторон.

15.26. Договор о подключении содержит следующие существенные условия:

а) перечень мероприятий (в том числе технических) по подключению объекта к системе теплоснабжения и обязательства сторон по их выполнению;

б) срок подключения;

в) размер и виды тепловой нагрузки подключаемого объекта;

г) местоположение точек подключения;

д) условия и порядок подключения внутримногоквартирных и (или) внутридомовых сетей и оборудования подключаемого объекта к системе теплоснабжения;

е) обязательства заявителя по оборудованию подключаемого объекта приборами учета тепловой энергии и теплоносителя;

ж) ответственность сторон за неисполнение либо за ненадлежащее исполнение договора о подключении;

з) право заявителя в одностороннем порядке отказаться от исполнения договора о подключении при нарушении исполнителем сроков исполнения обязательств, указанных в договоре;

15.27. Мероприятия (в том числе технические) по подключению объекта к системе теплоснабжения, выполняемые заявителем в пределах границ земельного участка заявителя, а в случае подключения многоквартирного дома - в пределах сетей инженерно-технического обеспечения дома, включают в себя:

- разработку заявителем проектной документации согласно обязательствам, предусмотренным условиями на подключение, за исключением случаев, когда в соответствии с законодательством Российской Федерации о градостроительной деятельности разработка проектной документации не является обязательной;

- выполнение условий подключения.

15.28. Мероприятия (в том числе технические) по подключению объекта к системе теплоснабжения, выполняемые ООО «Энергосфера» до границы земельного участка заявителя, на котором располагается подключаемый объект, а в случае подключения многоквартирного дома - до границы сетей инженерно-технического обеспечения дома, мероприятия по увеличению пропускной способности (увеличению мощности) соответствующих тепловых сетей, а также мероприятия по фактическому подключению включают в себя:

а) подготовку и выдачу условий подключения и согласование их в необходимых случаях с организациями, владеющими на праве собственности или на ином законном основании смежными тепловыми сетями;

б) проверку выполнения заявителем условий подключения;

в) осуществление фактического подключения объекта к системе теплоснабжения, если иное не оговорено в договоре о подключении.

15.29. Заявитель вправе осуществить мероприятия (в том числе технические) по подключению за границами принадлежащего ему земельного участка, а в случае подключения многоквартирного дома - за пределами сетей инженерно-технического обеспечения дома при условии согласования таких действий (в том числе технической документации) с ООО «Энергосфера».

В таком случае ООО «Энергосфера» заключает с заявителем договор в порядке и на условиях, предусмотренных законодательством Российской Федерации.

В указанный договор должны быть в том числе включены положения, предусматривающие:

- обязанность заявителя согласовать с исполнителем проектную документацию;

- обязанность заявителя передать в Администрацию МГО в собственность созданный в результате проведения работ, определенных договором, объект теплоснабжения;

15.30. Условия подключения выдаются ООО «Энергосфера» вместе с проектом договора о подключении, являются его неотъемлемой частью и содержат следующие сведения:

а) планируемые точки подключения;

б) максимальные часовые и среднечасовые тепловые нагрузки подключаемого объекта по видам теплоносителей и видам теплопотребления (отопление, вентиляция, горячее водоснабжение, технологические нужды), а также схемы подключения теплопотребляющих установок;

в) максимальные расчетные и среднечасовые расходы теплоносителей;

г) параметры (давление, температура) теплоносителей и пределы их отклонений в точках подключения к тепловой сети с учетом роста нагрузок в системе теплоснабжения;

д) требования к прокладке и изоляции трубопроводов;

е) требования к организации учета тепловой энергии и теплоносителей;

ж) границы эксплуатационной ответственности ООО «Энергосфера» и заявителя;

з) минимальные часовые и среднечасовые тепловые нагрузки подключаемого объекта по видам теплоносителей и видам теплопотребления;

и) требования к приборам учета (технические условия на установку приборов учета).

15.31. Срок действия условий подключения равен сроку действия договора о подключении.

15.32. В соответствии с выданными исполнителем условиями подключения заявитель разрабатывает проектную документацию в порядке, установленном законодательством Российской Федерации. Отступления от условий подключения, необходимость которых выявлена в ходе проектирования, подлежат согласованию с исполнителем.

Согласование или отказ от согласования отступления от условий подключения осуществляется исполнителем в течение 15 дней со дня получения обращения заявителя путем внесения изменений в договор о подключении.

15.33. Нормативный срок подключения не может превышать 18 месяцев со дня заключения договора о подключении, если более длительные сроки не указаны в заявке

заявителя. в связи с обеспечением технической возможности подключения (при ее отсутствии), срок подключения не должен превышать 3 лет.

Срок подключения, указанный в договоре о подключении, может быть продлен по соглашению сторон на основании обращения заявителя.

15.34. При исполнении договора о подключении ООО «Энергосфера» обязано:

а) осуществить действия по подготовке тепловых сетей к подключению объекта и подаче тепловой энергии не позднее установленной договором о подключении даты подключения;

б) проверить выполнение заявителем условий подключения и опломбировать приборы (узлы) учета тепловой энергии и теплоносителя, краны и задвижки на их обводах в установленный договором о подключении срок со дня получения от заявителя уведомления о готовности внутриплощадочных и внутридомовых сетей и оборудования подключаемого объекта к подаче тепловой энергии и теплоносителя с составлением и подписанием акта о готовности внутриплощадочных и внутридомовых сетей и оборудования подключаемого объекта к подаче тепловой энергии и теплоносителя по форме согласно приложению № 3;

в) осуществить не позднее установленной договором о подключении даты подключения (но не ранее подписания акта о готовности внутриплощадочных и внутридомовых сетей и оборудования подключаемого объекта к подаче тепловой энергии и теплоносителя) действия по подключению к сети инженерно-технического обеспечения внутриплощадочных или внутридомовых сетей и оборудования подключаемого объекта (если эта обязанность в соответствии с договором о подключении возложена на ООО «Энергосфера»);

г) принять предложение о внесении изменений в договор о подключении либо отказать в его принятии в течение 30 дней со дня получения предложения заявителя при внесении изменений в проектную документацию.

15.35. Акт о готовности внутриплощадочных и внутридомовых сетей и оборудования подключаемого объекта к подаче тепловой энергии и теплоносителя составляется ООО «Энергосфера» в 2 экземплярах (по одному для исполнителя и заявителя), имеющих равную юридическую силу, и подписывается ООО «Энергосфера» и заявителем по результатам проверки ООО «Энергосфера» выполнения заявителем условий подключения и опломбирования представителем ООО «Энергосфера» приборов (узлов) учета тепловой энергии и теплоносителя, кранов и задвижек на их обводах.

15.36. При исполнении договора о подключении ООО «Энергосфера» имеет право:

- участвовать в приемке скрытых работ по укладке сети от подключаемого объекта до точки подключения;

- изменить дату подключения подключаемого объекта на более позднюю в случае, если заявитель не предоставил исполнителю в установленные договором на подключение сроки возможность осуществить проверку готовности внутриплощадочных и внутридомовых сетей и оборудования объекта к подключению и подаче тепловой энергии и опломбирование установленных приборов (узлов) учета, кранов и задвижек на их обводах.

При этом дата подключения не может быть позднее исполнения заявителем указанных обязательств.

15.37. При исполнении договора о подключении заявитель обязан:

а) выполнить установленные в договоре о подключении условия подготовки внутриплощадочных и внутридомовых сетей и оборудования объекта к подключению;

б) представить в ООО «Энергосфера» утвержденную в установленном порядке проектную документацию (1 экземпляр) в части сведений об инженерном оборудовании и о сетях инженерно-технического обеспечения, а также перечень инженерно-технических мероприятий и содержание технологических решений одновременно с уведомлением о готовности для проведения исполнителем проверки выполнения технических условий;

в) направить в ООО «Энергосфера» предложение о внесении изменений в договор о подключении в случае внесения изменений в проектную документацию на строительство (реконструкцию, модернизацию) подключаемого объекта, влекущих изменение указанной в

договоре о подключении нагрузки;

г) обеспечить доступ представителя ООО «Энергосфера» для проверки выполнения условий подключения и опломбирования приборов (узлов) учета, кранов и задвижек на их обводах;

15.38. До начала подачи тепловой энергии, теплоносителя заявитель:

- заключает договор теплоснабжения;

- предъявляет в случаях, установленных нормативными правовыми актами, объекты теплоснабжения и теплопотребляющие установки, подключаемые к системам теплоснабжения, для осмотра и допуска к эксплуатации федеральным органам исполнительной власти, уполномоченным осуществлять государственный санитарно-эпидемиологический надзор и федеральный государственный энергетический надзор.

15.39. Осуществление подключения завершается составлением и подписанием обеими сторонами подтверждающего выполнение сторонами обязательств по договору о подключении и содержащего информацию о разграничении балансовой принадлежности тепловых сетей и разграничении эксплуатационной ответственности сторон акта о подключении (технологическом присоединении) объекта к системе теплоснабжения по форме согласно приложению № 4.

Блок-схема предоставления услуги подключения к тепловым сетям ООО «Энергосфера» представлена в приложении № 3 к Регламенту.

## **16. Прием заявления и документов, необходимых для подключения (технологического присоединения) к системам теплоснабжения, их первичная проверка и регистрация**

16.1. Запрос заявителя о предоставлении технических условий, заявка о подключении к системе теплоснабжения и предоставление сведений и документов, регистрируется непосредственно в день подачи такого запроса (заявления).

## **17. Принятие решение о предоставлении либо отказе в предоставлении услуги**

17.1. Основанием для начала выполнения процедуры является регистрация в ООО «Энергосфера» поступивших заявления о предоставлении услуги и документов, указанных в пунктах 20 и 21 Регламента. Фактом, инициирующим начало процедуры, является наличие полного комплекта документов для предоставления услуги.

17.2. В случае наличия оснований для отказа в предоставлении услуги, ООО «Энергосфера» готовит письмо об отказе в предоставлении услуги и направляет его заявителю.

## **18. Выдача (направление) заявителю результата предоставления услуги**

18.1. В случае представления сведений и документов в полном объеме, ООО «Энергосфера» направляет в адрес заявителя (или представителя), подписанный проект договора о подключении в 2 экземплярах, одним из следующих способов:

- а) вручает лично под подпись заявителю (или представителю);
- б) посредством услуг почтовой связи России с уведомлением о вручении;
- в) по электронной почте, указанной заявителем (или представителем)

## **Раздел 4. Контроль за исполнением Регламента**

**19. Порядок осуществления текущего контроля за соблюдением и исполнением ответственными должностными лицами положений Регламента и иных нормативных правовых актов, устанавливающих требования к предоставлению услуги, а также**

**принятием ими решений**

19.1. Текущий контроль за соблюдением последовательности действий, определенных Регламентом по предоставлению услуги, и принятием решений ответственными должностными лицами ООО«Энергосфера» осуществляется исполнительным директором ООО «Энергосфера» путем проведения совещаний, проверок соблюдения и исполнения должностными лицами ООО«Энергосфера» положений Регламента.

**20. Ответственность должностных лиц за решения и действия (бездействие), принимаемые****(осуществляемые) ими в ходе предоставления услуги**

20.1. Ответственные лица ООО«Энергосфера» несут ответственность за:

- соблюдение сроков и порядка приема и регистрации документов;
- соблюдение сроков и порядка проведения проверки комплектности представленных заявителем документов, а также полноты и достоверности содержащейся в них информации;
- соблюдение сроков и порядка подготовки документов, являющихся конечным результатом предоставления услуги, и их своевременное направление заявителю;
- соблюдение сроков и порядка предоставления услуги.

20.2. При необоснованном отказе или уклонении ООО«Энергосфера» от заключения договора о подключении заявитель вправе обратиться в суд с требованием о понуждении исполнителя заключить договор о подключении.

Форма \_\_\_\_\_

Исх. № \_\_\_\_\_  
«\_\_» \_\_\_\_\_ 20\_\_ года**ЗАЯВЛЕНИЕ**о возможности подключения к системе теплоснабжения  
на \_\_\_\_\_ годПрошу предоставить информацию о возможности подключения к системе теплоснабжения  
ООО «Энергосфера»:\_\_\_\_\_  
(полное и сокращенное (при наличии) наименование заявителя – юридического лица, его  
организационно-правовая форма или фамилия, имя и отчество (при наличии) индивидуального  
представителя)

Почтовый адрес заявителя \_\_\_\_\_

Адрес электронной почты заявителя \_\_\_\_\_

Телефон/факс заявителя \_\_\_\_\_

ИНН заявителя \_\_\_\_\_

Основания заявителя для требования о предоставлении услуги

К заявлению прилагаются следующие документы:

- 1) \_\_\_\_\_ на \_\_\_\_\_ л.
- 2) \_\_\_\_\_ на \_\_\_\_\_ л.

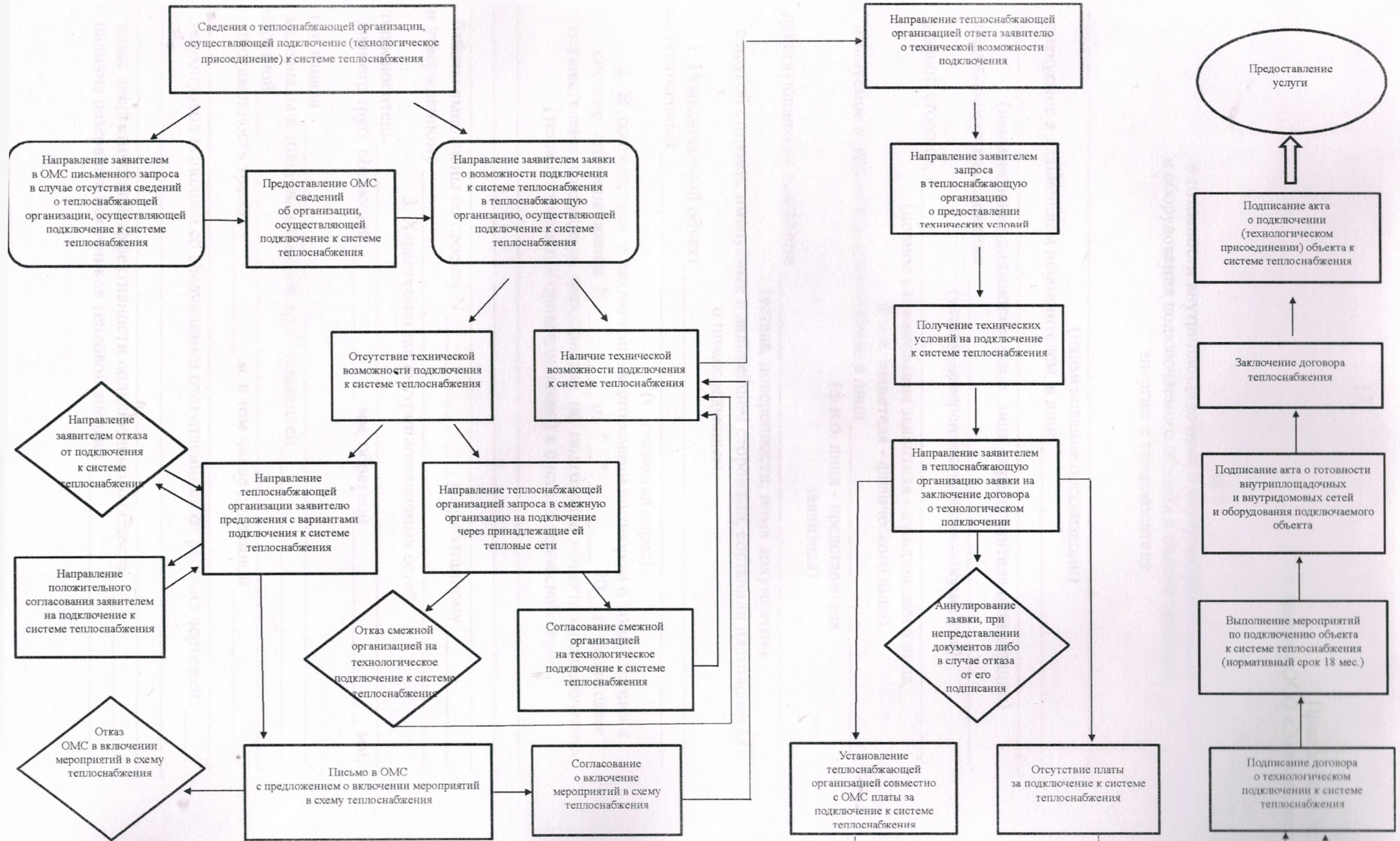
Должность \_\_\_\_\_  
Ф.И.О. \_\_\_\_\_

подпись

М.П.

Примечание. Юридические лица оформляют заявление на фирменном бланке.

Блок-схема подключения (технологического присоединения) к системе теплоснабжения



В настоящем приложении используются следующие сокращения:  
**Теплоснабжающая организация** – теплоснабжающая и (или) теплосетевая организация;  
**Подключение к системе теплоснабжения** – подключение (технологическое присоединение) к системе теплоснабжения;  
**ОМС** – орган местного самоуправления.

## АКТ

о готовности внутриплощадочных и внутридомовых сетей  
и оборудования подключаемого объекта к подаче тепловой  
энергии и теплоносителя

\_\_\_\_\_ ,  
(наименование организации)

именуемое в дальнейшем исполнителем, в лице \_\_\_\_\_

\_\_\_\_\_ ,  
(наименование должности, ф.и.о. лица - представителя организации)

действующего на основании \_\_\_\_\_

(устава, доверенности, иных документов)

с одной стороны, и \_\_\_\_\_

(полное наименование заявителя - юридического лица;

ф.и.о. заявителя - физического лица)

именуемое в дальнейшем заявителем, в лице \_\_\_\_\_

(ф.и.о. лица - представителя  
заявителя)

действующего на основании \_\_\_\_\_

(устава, доверенности, иных документов)

с другой стороны, именуемые в дальнейшем сторонами, составили настоящий акт  
о нижеследующем:

1. Подключаемый объект \_\_\_\_\_,  
расположенный \_\_\_\_\_

(указывается адрес)

2. В соответствии с заключенным сторонами договором о подключении к  
системе теплоснабжения N \_\_\_\_\_ от "\_\_\_" \_\_\_\_\_ 20\_\_ г. заявителем  
осуществлены следующие мероприятия по подготовке объекта к подключению  
(технологическому присоединению) к системе теплоснабжения:

Работы выполнены по проекту N \_\_\_\_\_, разработанному \_\_\_\_\_  
и утвержденному \_\_\_\_\_

3. Характеристика внутриплощадочных сетей:

теплоноситель \_\_\_\_\_;

диаметр труб: подающей \_\_\_\_\_ мм, обратной \_\_\_\_\_ мм;

тип канала \_\_\_\_\_;

материалы и толщина изоляции труб: подающей \_\_\_\_\_;

обратной \_\_\_\_\_;

протяженность трассы \_\_\_\_\_ м, в том числе подземной \_\_\_\_\_;

теплопровод выполнен со следующими отступлениями от рабочих чертежей: \_\_\_\_\_

класс энергетической эффективности подключаемого объекта \_\_\_\_\_;

наличие резервных источников тепловой энергии \_\_\_\_\_;

наличие диспетчерской связи с теплоснабжающей организацией \_\_\_\_\_

4. Характеристика оборудования теплового пункта и систем теплопотребления:

вид присоединения системы подключения:

\_\_\_\_\_

элеватор N \_\_\_\_\_, диаметр \_\_\_\_\_;

подогреватель отопления N \_\_\_\_\_, количество секций \_\_\_\_\_,

длина секций \_\_\_\_\_, назначение \_\_\_\_\_;

тип (марка) \_\_\_\_\_;

диаметр напорного патрубка \_\_\_\_\_;

мощность электродвигателя \_\_\_\_\_, частота вращения \_\_\_\_\_;

дроссельные (ограничительные) диафрагмы: диаметр \_\_\_\_\_;

место установки \_\_\_\_\_;

тип отопительной системы \_\_\_\_\_;

количество стояков \_\_\_\_\_;

тип и поверхность нагрева отопительных приборов \_\_\_\_\_;

\_\_\_\_\_

схема включения системы горячего водоснабжения \_\_\_\_\_

\_\_\_\_\_

схема включения подогревателя горячего водоснабжения \_\_\_\_\_

количество секций I ступени: штук \_\_\_\_\_, длина \_\_\_\_\_;

количество секций II ступени: штук \_\_\_\_\_, длина \_\_\_\_\_;

количество калориферов: штук \_\_\_\_\_, поверхность нагрева (общая) \_\_\_\_\_.

5. Контрольно-измерительные приборы и автоматика

N п/п	Наименование	Место установки	Тип	Диаметр	Количество
-------	--------------	-----------------	-----	---------	------------

Место установки пломб \_\_\_\_\_

6. Проектные данные присоединяемых установок

Номер здания	Кубатура здания, куб. м		Расчетные тепловые нагрузки, Гкал/час		
	отопление	вентиляция	горячее водоснабжение	технологические нужды	всего

7. Наличие документации

\_\_\_\_\_

\_\_\_\_\_

8. Прочие сведения \_\_\_\_\_

9. Настоящий акт составлен в 2 экземплярах (по одному экземпляру для каждой из сторон), имеющих одинаковую юридическую силу.

Подписи

Исполнитель

Заявитель

Дата подписания " \_\_ " \_\_\_\_\_ 20\_\_ г.

## АКТ

о подключении (технологическом присоединении) объекта  
к системе теплоснабжения

\_\_\_\_\_ (наименование организации)

именуемое в дальнейшем исполнителем, в лице \_\_\_\_\_

\_\_\_\_\_ (наименование должности, ф.и.о. лица - представителя организации)

действующего на основании \_\_\_\_\_

\_\_\_\_\_ (устава, доверенности, иных документов)

с одной стороны, и \_\_\_\_\_

\_\_\_\_\_ (полное наименование заявителя - юридического лица;

ф.и.о. заявителя - физического лица)

именуемое в дальнейшем заявителем, в лице \_\_\_\_\_

\_\_\_\_\_ (ф.и.о. лица - представителя  
заявителя)

действующего на основании \_\_\_\_\_

\_\_\_\_\_ (устава, доверенности, иных документов)

с другой стороны, именуемые в дальнейшем сторонами, составили настоящий акт  
о нижеследующем:

1. Исполнитель выполнил мероприятия по подключению (технологическому присоединению), предусмотренные договором о подключении объекта к системе теплоснабжения от "\_\_\_" \_\_\_\_\_ 20\_\_ г. N \_\_\_\_ (далее - договор), в полном объеме.

2. Заявитель выполнил мероприятия, предусмотренные договором и условиями подключения (технологического присоединения) N \_\_\_\_\_.

3. Заявителем получен акт о готовности внутриплощадочных и внутридомовых сетей и оборудования подключаемого объекта к подаче тепловой энергии и теплоносителя.

4. Существующая тепловая нагрузка объекта подключения в точках (точке) подключения (за исключением нового подключения) составляет \_\_\_\_\_ Гкал/ч.

5. Подключенная максимальная тепловая нагрузка объекта в точках (точке) подключения составляет \_\_\_\_\_ Гкал/ч.

6. Географическое местонахождение и обозначение точки подключения объекта на технологической схеме тепловых сетей \_\_\_\_\_

7. Узел учета тепловой энергии и теплоносителей допущен к эксплуатации по следующим результатам проверки узла учета:

\_\_\_\_\_ (дата, время, местонахождение узла учета)

\_\_\_\_\_ (ф.и.о., должности и контактные данные лиц, принимавших участие  
в проверке узла учета)

\_\_\_\_\_ (результаты проверки узла учета)

(показания приборов учета на момент завершения процедуры допуска узла учета к эксплуатации, места на узле учета, в которых установлены контрольные пломбы)

8. Границей раздела балансовой принадлежности тепловых сетей (телопотребляющих установок и источников тепловой энергии) является

\_\_\_\_\_ (адрес, наименование объекта и оборудования, по которым определяется граница балансовой принадлежности тепловых сетей)

Схема границы балансовой принадлежности тепловых сетей

Прочие сведения по установлению границ раздела балансовой принадлежности тепловых сетей \_\_\_\_\_

9. Границей раздела эксплуатационной ответственности сторон является

\_\_\_\_\_ (адрес, наименование объекта и оборудования, по которым определяется граница эксплуатационной ответственности сторон)

Схема границ эксплуатационной ответственности сторон

Прочие сведения по установлению границ раздела эксплуатационной ответственности сторон \_\_\_\_\_

10. Замечания к выполнению работ по подключению на момент подписания настоящего акта у сторон отсутствуют.

11. Прочие сведения \_\_\_\_\_

12. Настоящий акт составлен в 2 экземплярах (по одному экземпляру для каждой из сторон), имеющих одинаковую юридическую силу.

Подписи

Исполнитель

Заявитель

Дата подписания " \_\_ " \_\_\_\_\_ 20\_\_ г.